



*Institutul de Politici Publice*

**Ala Belostecinic**

*Doctor, conferențiar universitar*

**Analiza Barometrului de Opinie Publică  
1998, 2000, 2001**

*Studiu elaborat în cadrul Programului  
“Barometrul Opiniei Publice din Moldova”  
al Institutului de Politici Publice*

**CHIȘINĂU - 2001**

## **Analiza Barometrului de Opinie Publică 1998, 2000, 2001**

În anul 1998, Fundația Soros Moldova a lansat, în scopul promovării unor mecanisme corecte și transparente de reflectare a vieții social-politice și economice, și, în egală măsură, a unor mecanisme de acces la informație pentru societatea civilă, un program de cercetare a opiniei publice – *Barometrul de Opinie Publică*.

Primele sondaje au fost realizate pe parcursul anului 1998 de *Centrul de Sociologie Urbană și Regională – CURS* București și *Institutul de Marketing și Sondaje – IMAS* București, în colaborare cu *Socio-Moldova – Chișinău*.

În anul 2000, a fost realizată, de către IMAS în colaborare cu *Socio-Moldova* Chișinău, cea de-a treia cercetare din cadrul programului *Barometrul de Opinie Publică*.

Având în vedere impactul și importanța unor astfel de cercetări, Institutul de Politici Publice a organizat, în ianuarie-februarie 2001, cu sprijinul financiar al Fundației Soros, un sondaj de opinie, realizat de Centrul pentru Studiarea Opiniei și Pieței (CSOP) București, în colaborare cu *Iligaciu SRL – Chișinău*.

Tematica cercetărilor incluse în *Barometrul de Opinie Publică* cuprinde o multitudine de aspecte referitoare la: opțiuni politice; popularitatea principalelor partide și personalități politice; standardele de viață și calitatea vieții; politica economică și socială a Guvernului; alte teme de interes major. De asemenea, datorită menținerii unor secțiuni în toate cercetările realizate, este posibilă analiza comparativă a datelor și evidențierea unor tendințe și procese sociale și politice.

Reformele economice în Republica Moldova, realizate la începutul transformărilor democratice, acum zece ani, aveau drept componente principale: liberalizarea economiei, liberalizarea prețurilor, comerțului și a activității întreprinderilor, privatizarea și stabilizarea macroeconomică. Aceste reforme au fost realizate, dar trecerea de la economia planificată centralizat la sistemul bazat pe economia de piață nu s-a produs eficient, ci cu mari costuri sociale. Eforturile depuse în sfera socială au fost fragmentare, aspectele sociale au fost întotdeauna plasate pe locul al doilea.

Sub acest aspect situația este similară și în unele țări ale Europei Centrale și de Est (ECE) și din ex-URSS. Potrivit Băncii Mondiale, numărul persoanelor cu venituri mai mici de 4 dolari pe zi în aceste țări a crescut de la 14 mil. în 1989 până la 147 mil. spre mijlocul anilor 90. Spre finele anilor 90 doar Polonia, Slovenia și Slovacia au atins niveluri de producție mai înalte comparativ cu anul 1989 – ultimul an premergător tranziției. În medie, țările din Europa Centrală și de Est au realizat volume de producție la o rată de cel mult 90% din volumul producției obținut în anul 1989, în timp ce țările din ex-URSS cel mult – 60-70%.

Pentru Republica Moldova e caracteristică o scădere considerabilă a nivelului de trai al populației. În anul 1999, indicele dezvoltării umane (IDU) pentru Republica Moldova, potrivit estimărilor Departamentului Analize Statistice și Sociologice, a fost de 0,698 ( în 1993 acesta era egal cu 0,718). Componentele principale ale IDU pentru Moldova actualmente sunt: PIB pe cap de locuitor la paritatea puterii de cumpărare – 2033 dolari SUA, speranța de viață la naștere – 67,4 ani, alfabetizarea populației adulte – 96,4%. În pofida înrăutățirii IDU în ultimii ani, Republica Moldova mai rămâne în grupul statelor cu “nivel mediu al dezvoltării umane”. Printre 174 de țări incluse în lista clasamentului ONU (Raportul Dezvoltarea Umană, 2000), Moldova se plasează pe locul 102, fiind învecinată de Albania, Tunisia, Indonezia, El Salvador și alte țări în curs de dezvoltare.

În Moldova, ca și în majoritatea altor țări în tranziție, s-a produs o decepție. Cheltuielile sociale ale transformărilor s-au dovedit a fi considerabil mai mari decât se preconiza inițial de către reformatori.

**Tabelul №1**

**Indicatorii macroeconomici de bază ai Republicii Moldova\***

Populația (1999) : 3.65 mln.*	Rata creșterii populației (1994-2000): -0.3 p.a.					
PIB (2000): 1.28 bln. USD	PIB pe cap de locuitor la cursurile valutare de piață (2000f) : USD 350					
	1995	1996	1997	1998	1999	2000f
Modificarea anuală a PIB real evaluat în lei, (%)	-1.4	-7.8	1.6	-6.5	-4.4	0.0
Șomajul (ca % forței de muncă)**	1.4	1.5	1.5	9.2	11.6	11.5
Rata inflației medii anuale	30.2	23.5	11.8	7.7	39.3	31.3
	82.9	94.3	97.4	100.9	87.8	95.8

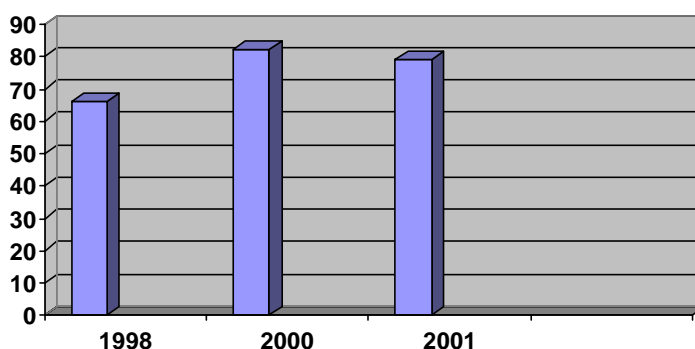
Consumul / PIB (%)	-6.7	-7.6	-7.8	-3.3	-3.2	-4.1
Deficitul bugetar / PIB (%)	66	15.6	34	-9	42.7	39.8
Modificarea banilor în sensul larg, % (sfârșitul anului)	825.7	1040.9	1216.7	1360.1	1344.7	1330
Datoria externă de stat, USD mil.	57.2	62.5	63.0	80.5	116.0	103.7
Datoria externă de stat / PIB, USD mil.	4.49	4.59	4.63	5.38	10.52	12.40
Rata medie de schimb (MDL/US\$)						
* Fără Transnistria						
** Până la 1998 – șomajul înregistrat, de la 1998 – conform metodologiei ILO						

\* Sursă : Guvernul Republicii Moldova, Banca Națională a Moldovei

Se observă o agravare a aprecierii critice a orientărilor reformelor la nivelul conștiinței de masă. Rezultatele sondajelor confirmă acest lucru. La întrebarea: “Credeți că în țara noastră lucrurile merg într-o direcție bună sau merg într-o direcție greșită?”, adresată pe parcursul anilor 1998-2001, majoritatea respondenților indică, că direcția este greșită – în 1998 – 66%, 2000 – 82% și 2001 – 79%.

### Diagrama №2

Răspunsurile negative la întrebarea despre direcția corectă sau greșită a Republicii Moldova în anii 1998 - 2001.

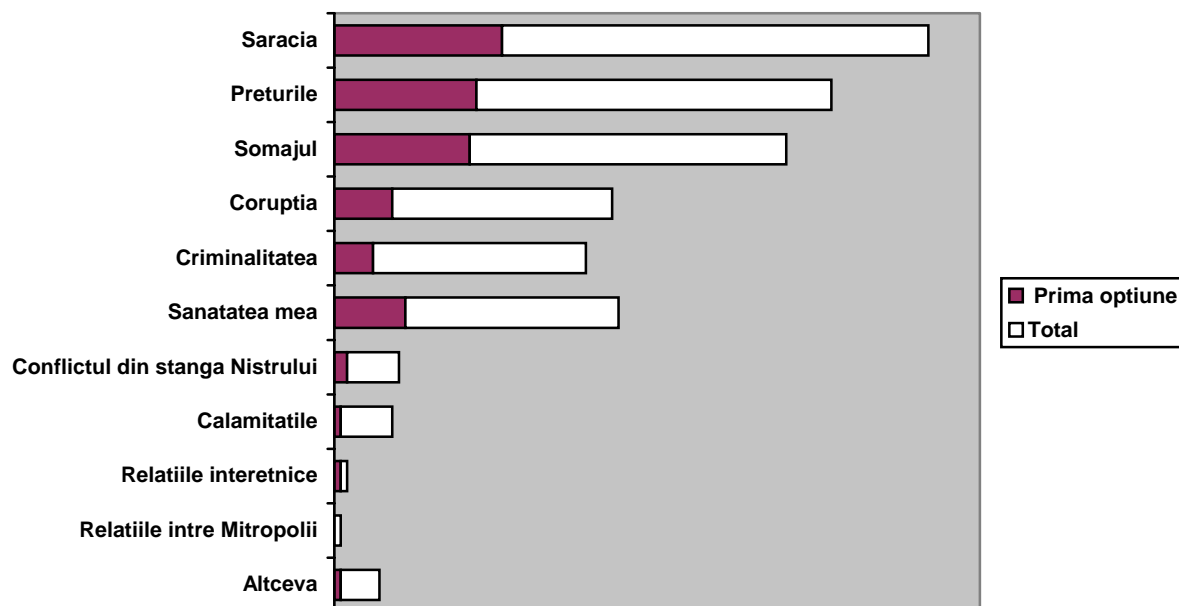


Vom remarca, că o apreciere critică a metodologiei reformelor în baza teoriei neoliberale și rezultatelor sociale negative se conține și în Raportul Programului ONU pentru Dezvoltare (PNUD) – Dezvoltarea Umană în țările ECE și ex-URSS – 1999. Experții explică în mod diferit aceste fenomene. Unii consideră, că “teoria e corectă, dar implementarea - greșită”. Alte explicații pot fi: condițiile de start diferă de la o

țară la alta, mentalitatea populației e diferită, și altele. Cercetările opiniei publice, efectuate pe parcursul diferitor ani confirmă atitudinea alarmantă a populației față de problemele stringente: scăderea nivelului de trai și pauperizarea populației, creșterea prețurilor și problemele locurilor de muncă.

**Tabelul №3**

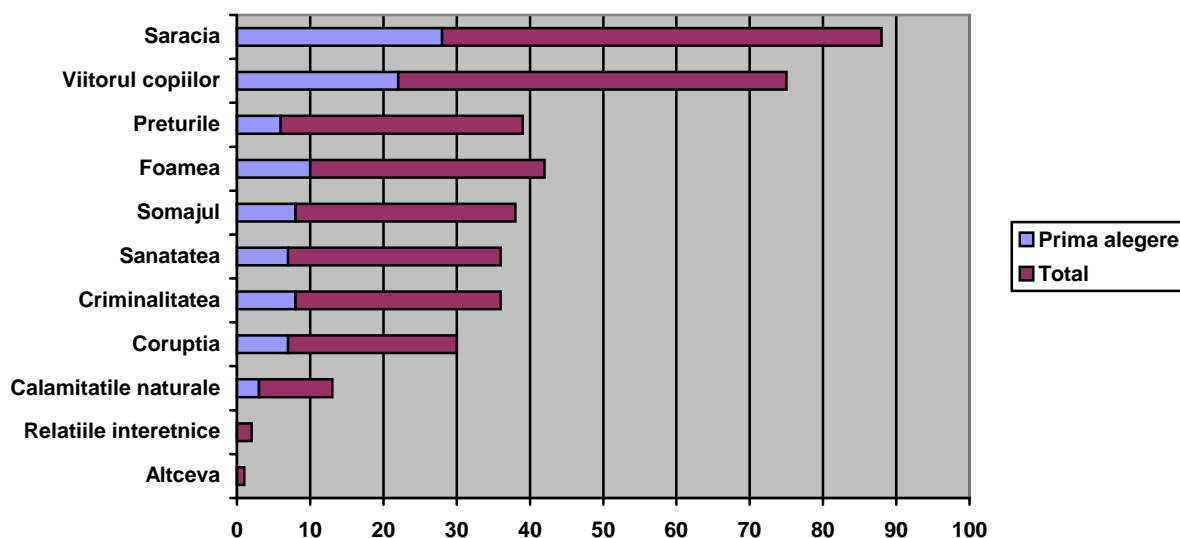
Principalele temeri ale populației în anul 1998



Potrivit estimărilor, în Moldova, - 66% din populație se află sub pragul sărăciei; cu toate acestea 20% din “noii bogați” acaparează peste 50,3% din veniturile totale ale populației, iar 20% din “noii săraci” – doar 3,4% (1998).

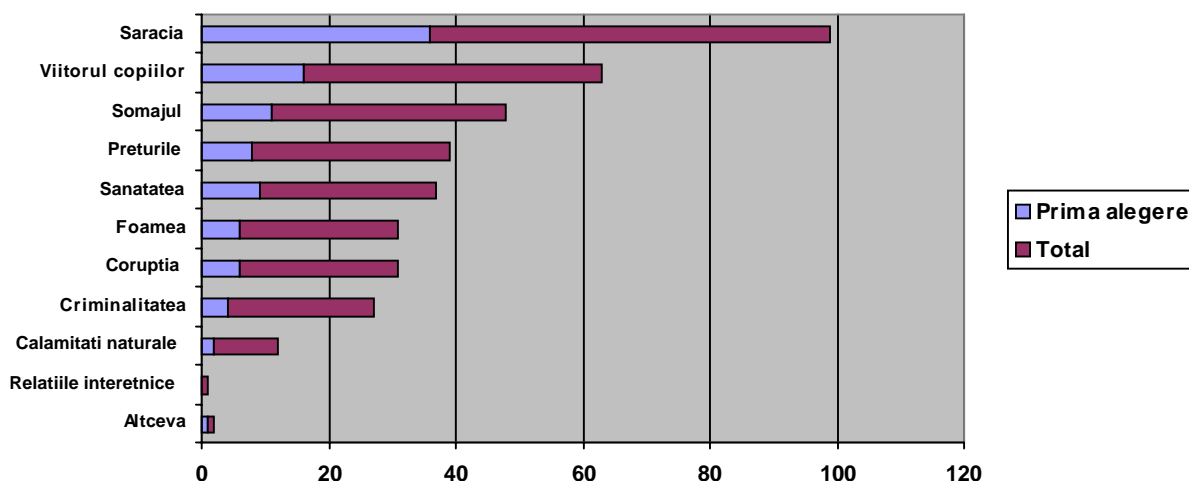
Tabelul №4

## Principalele temeri ale populației în anul 2000



Tabelul №5

## Principalele temeri ale populației în anul 2001

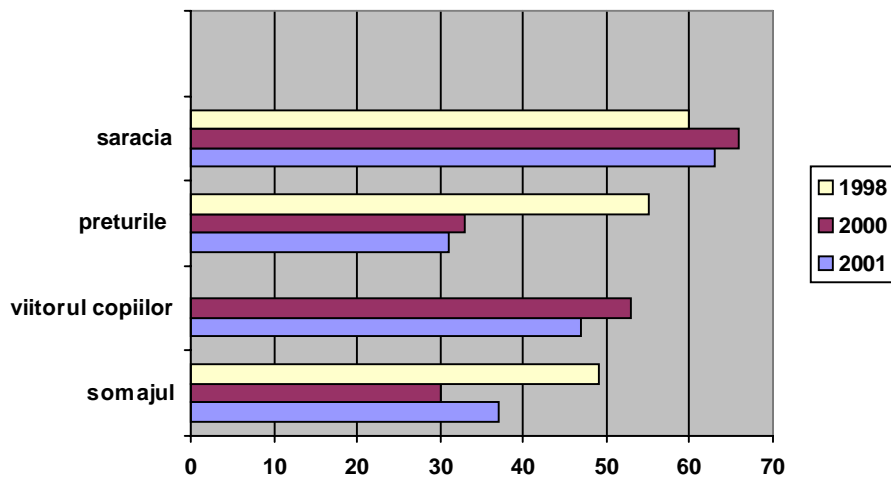


Analiza rezultatelor cercetărilor sociologice pe parcursul ultimilor ani denotă faptul, că principalele temeri ale populației sunt sărăcia, viitorul copiilor, prețurile și șomajul. Pe parcursul acestor ani principala temere a maselor a fost sărăcia, ea deținând trista întâietate în această “listă de blam”. În 1998 au indicat sărăcia în calitate de principală temere 66% din respondenți, în 2000 – 60%, și în 2001- 63%. O altă temere a populației sunt prețurile – în 1998, 55% din cei intervievați au indicat

acest motiv de decepție, în 2000 – 33%, și în 2001 – 31%. La viitorul copiilor s-au referit în 2000 – 53% și în 2001 – 47%, (variantele de răspuns nefiind incluse în chestionarul din 1998). O altă temere a populației este și șomajul, asupra acestui fapt indicând în 1998 - 49%, în 2000 – 30% și în 2001- 37% din respondenți.

Tabelul №6

### Principalele temeri ale populației în anii 1998- 2001



Acest fapt nu este întâmplător, ori, temerile populației sunt determinate de criza economică, haosul legislativ și nedeterminarea politică a țării. Decepțiile nu sunt numai la nivelul intuitiv, ele având cauze în realitatea obiectivă. Conform Guvernului Republicii Moldova și Băncii Naționale a Moldovei, rata șomajului a crescut de la 1.4% față de forța de muncă în 1995, la 9.2% în 1998 și continuă să crească în 1999 și 2000, constituind respectiv 11.6% și 11.5% din totalul forței de muncă.

O altă temere a populației o constituie corupția, care constituie cel mai mare obstacol în calea relansării economice, fapt recunoscut atât de către Guvernul Republicii Moldova, cât și de organizațiile internaționale ce colaborează cu Moldova, cum ar fi Banca Mondială, PNUD, FMI și Transparency International. Cauzele corupției în Moldova sunt determinate de factori legali, instituționali, economici, politici, sociali și morali. Moldova este plasată în grupul țărilor cu un nivel înalt al indicelui corupției (conform evaluărilor Transparency International). Pe scară descrescândă de la 10 până la 0 (unde 0 este corupția totală și 10 – lipsă completă a ei), în anul 2000 Moldova a fost situată la nivelul de 2.6. Pe această scară Moldova este plasată pe locul 76 din 90 de țări, după Coasta de Fildeș, fiind urmată de Ucraina și Venezuela.

Tabelul №7\*

### Frecvența și mărimea mitelor

	Cota firmelor care plătesc mite foarte des (%)	Volumul mitei (%) în comparație cu veniturile anuale
Armenia	40.3	6.8

Azerbaidjan	59.3	6.6
Belarus	14.2	3.1
Bulgaria	23.9	3.5
Croația	17.7	2.1
Estonia	12.9	2.8
Georgia	36.8	8.1
Kazahstan	23.7	4.7
Kargazstan	26.9	5.5
Lituania	23.2	4.2
<b>Moldova</b>	<b>33.3</b>	<b>6.1</b>
Polonia	32.7	2.5
Rep.Cehă	26.3	4.5
România	50.9	4
Rusia	29.2	4.1
Slovacia	34.6	3.7
Slovenia	7.7	3.4
Ucraina	35.3	6.5
Ungaria	31.3	3.5
Uzbekistan	46.6	5.7

\* Sursa: EBRD, Transition report, 1999.

Rezultatele sondajelor demonstrează, că marea majoritate a populației din Moldova este insatisfăcută de nivelul de trai, pe parcursul anilor procentul celor nu prea mulțumiți și deloc mulțumiți rămânând practic constant: 1998 – 48,4% și 44,4%; 2000 – 48% și 43%; și 2001 – 53% și 35%.

Principala cauză a sărăciei este determinată de majoritatea populației ca fiind insuficientul sprijin acordat de stat, această cauză fiind indicată în 2000 de 65% din respondenți, iar în 2001 de 67% din cei chestionați. Conform diferitor date, calitatea guvernării din republică nu este prea înaltă. Într-un studiu comun al BERD și Băncii Mondiale a fost efectuat un sondaj de opinie între 3000 de manageri din 20 de țări în tranziție. Rezultatele au arătat că Moldova ocupă al 15-lea loc după calitatea guvernării la nivel microeconomic, (indicele fiind egal cu 0.52 din maximum3), ultimul loc după calitatea guvernării macroeconomice (indicele fiind 0.35), ultimul loc după calitatea infrastructurii (indicele fiind 1.42), și penultimul loc după gradul de supremație a legii (indicele fiind 1.1).

**Tabelul №8\***

**Indicele calității guvernării**

	Măsuri microecon.	Măsuri macroecon.	Infrastructura	Supremația Legii	Indicele guvernării
Ungaria	0.92	1.72	2.42	2.34	1.98
Slovenia	1.17	1.73	2.26	2.23	1.95
Estonia	1.25	1.74	2.38	2.17	1.95
Uzbekistan	1.4	1.44	2.11	2.16	1.83
Armenia	0.55	1.15	2.21	2.32	1.72
Polonia	0.96	1.53	2.37	1.82	1.69
Rep. Slovacă	0.88	1.68	2.11	1.7	1.65
Rep. Cehă	0.8	1.35	1.57	1.97	1.59
Belarus	0.67	0.77	2.18	2.25	1.57
Lituania	0.69	1.7	2.19	1.48	1.54



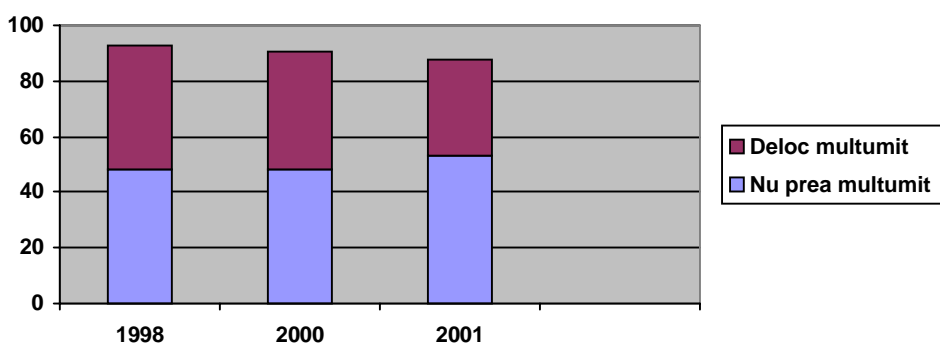
Azerbaidjan	1.02	1.59	1.73	1.56	1.53
Croația	0.67	1.18	2.13	1.62	1.43
Bulgaria	0.9	1.25	1.77	1.49	1.38
Kazahstan	0.75	0.72	1.85	1.68	1.27
Georgia	0.67	0.93	1.78	1.47	1.24
Ukraina	0.34	0.77	1.76	1.68	1.24
Rusia	0.47	0.65	1.91	1.54	1.16
România	0.45	0.6	1.49	1.48	1.07
Kirghizstan	0.46	0.48	1.85	0.98	0.85
Moldova	0.52	0.35	1.42	1.1	0.82

\*Sursa: EBRO, Transition Report, 1999.

Tradițiile paternaliste sunt caracteristice pentru populația țării, fiind prezente și mentalitatea creată în sistemul totalitar, bazat pe dependența, aproape totală, față de o singură putere – partidul-stat și confortabilitatea poziționării în lipsă de inițiativă proprie, conformarea cu majoritatea.

**Tabelul №9**

**Răspunsurile negative la întrebarea despre aprecierea satisfacerii de nivelul de**

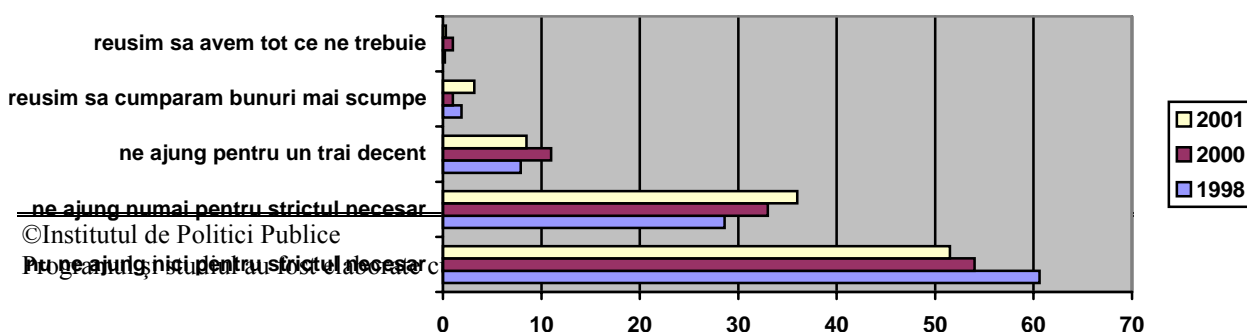


**viață.**

Insatisfacția de nivelul de trai este cauzată, într-o anumită măsură, cauza fiind poate determinativă, și de asigurarea materială a populației. Majoritatea populației a indicat în cadrul cercetărilor, că veniturile materiale ale familiei nu ajung nici pentru strictul necesar: în 1998 – 60,6%; 2000 - 54% și 2001 – 51,5%. Rezultatele denotă o ușoară descreștere a procentului celor, care se consideră săraci, ceea ce și-ar găsi explicare nu în creșterea nivelului de venituri, ci în acomodarea și conformarea unei părți a populației la situația de insuficiență de venituri materiale.

**Tabelul №10**

**Aprecierile veniturilor familiei în anii 1998 - 2000**

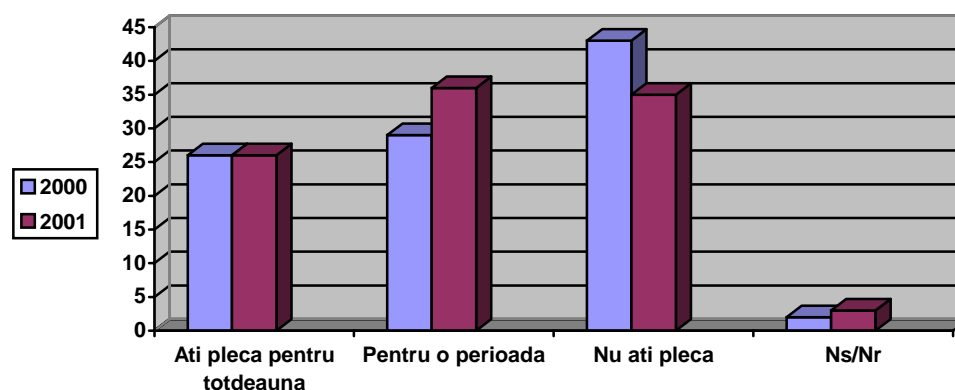


Pe parcursul investigațiilor, din an în an, respondenții au o atitudine aproximativ la fel față de nivelul de viață în anul de referință. În 1998 numai 11% din respondenți au indicat, că nivelul lor de viață s-a îmbunătățit, în 2000 – 8%, și în 2001 – 12%.

În situația de criză economică și instabilitate politică speranțele sunt ultimele axe de refugiu și depășire a stării de incertitudine. Așteptările populației sunt puțin mai optimiste: în 1998 - 19% din cei intervievați sperau că în anul ce va urma vor avea o viață mai bună, în 2000 – 17% și în 2001 - 24%. Realitățile economice nu vin să satisfacă aceste așteptări, dar rezultatele sondajelor nu fac decât să confirme maxima: speranța moare ultima.

Cercetările sociologice fixează menținerea în Moldova a unui potențial ridicat de emigrare, inclusiv a emigrării de muncă. În 2000 26% din respondenți au indicat, că ar pleca pentru totdeauna din țară, 29% - pentru o perioadă, în 2001 – respectiv 26% și 36%. Vom remarca, că acest procent este mai ridicat în cazul persoanelor tinere: 37% din persoanele între 18-29 de ani ar pleca pentru totdeauna și 51% - pentru o perioadă; iar printre persoanele de 30-39 ani - 27% ar pleca pentru totdeauna, și 44% - pentru o perioadă.

**Diagrama №11**  
**Atitudinea populației față de posibilitatea migrației de muncă**



Acest fapt confirmă posibilitatea redusă de angajare în câmpul muncii în Moldova, insatisfacția de nivelul de trai, de venituri și, în același timp, constituie o supapă, care dă posibilitatea, într-o oarecare măsură, să dilueze cumulara insatisfacțiilor populației. Cu toate că nu au asigurarea socială în țara în care pleacă, deseori fiind în calitate de ilegali, de multe ori fiind amăgiți și expulzați, emigranții de muncă continuă să părăsească țara. Conform diferitor date, anual din Republica Moldova emigrează 400 –600 mii de oameni (inclusiv emigrația fluctuantă).

Conform estimărilor sondajelor, atitudinea populației față de privatizare este, în majoritate, apreciată favorabil: în 2001 64% din persoanele interviuate sunt de acord că este bine ca economia de piață să existe în Republica Moldova. Procesele de privatizare, decurgând anevoios și inechitabil, au decepționat populația și au contribuit la mărirea decalajului social, la creșterea diferențierii sociale a populației și adâncirea contradicțiilor. Masele largi sunt decepționate de privatizare, acest lucru este confirmat și de rezultatele sondajelor: în 2001 - 67% consideră că

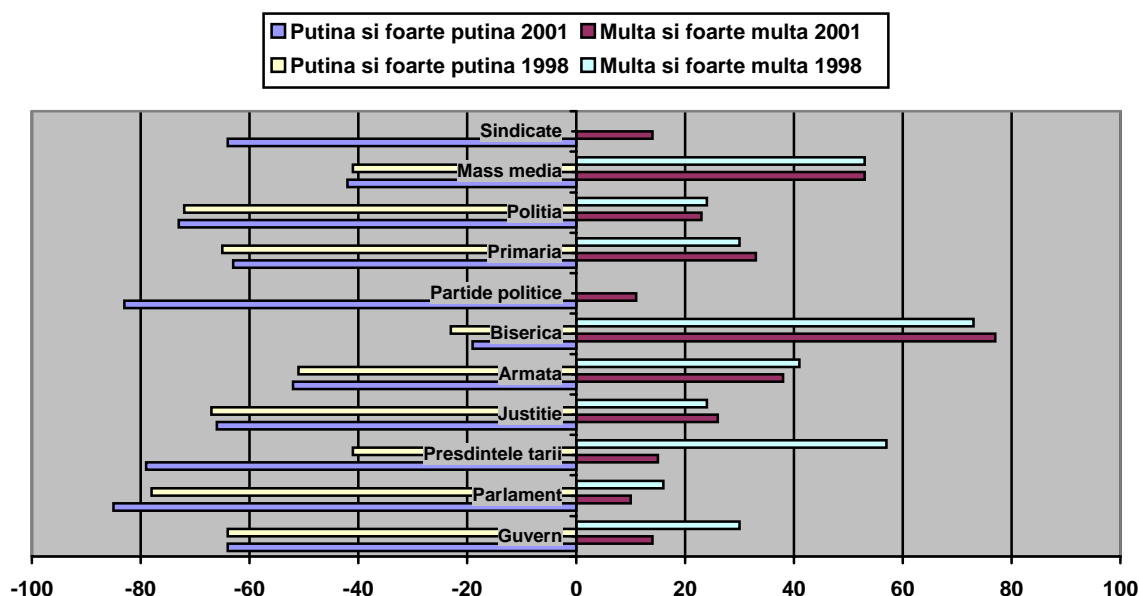
privatizarea nu asigură oamenilor obișnuiți posibilitatea de a crea un trai decent, ci este un mijloc de a redistribui bogăția țării în proprietatea unor persoane cu funcții și relații.

Gradul de încredere față de instituttele statului determină susținerea psihologică și garantarea realizării programelor interne, asigură stabilitatea politică în țară. Susținerea din partea populației a instituțiilor statului determină gradul de democratizare în țară. Dintre instituțiile statului, armata și primăria se bucură de cea mai mare încredere – în 1998 - 41% și 30% au declarat că au multă și foarte multă încredere în acestea, iar în 2001 – respectiv 38% și 33%. În comparație cu alte state ex-socialiste încrederea față de armată nu este atât de mare – în România, de exemplu, încrederea față de armată este de 81.5%, în Bulgaria – 68.0%. (1990).

Încrederea în diferiți subiecți ai puterii de stat (guvern, parlament, președinte), ca regulă, se determină în dependență de situația social-politică, de poziționarea în viața politică a republicii și de iscusința manipulării opiniei publice. În 1998, cercetarea a avut loc în luna martie, anul alegerilor parlamentare, și încrederea față de Președinte era de 57%, față de Guvern fiind 30% și considerabil mai mică față de Parlament – 16%. Situația s-a schimbat considerabil referitor la încrederea față de președinte în 2001, în preajma alegerilor parlamentare, încrederea față de Președinte fiind de numai 15%, față de Guvern - 19% și Parlament numai 10%. Aproximativ la fel a rămas încrederea respondenților față de poliție: în 1998 – 24%, în 2001 – 23%.

## Desenul №12

### Încrederea față de diferite instituții în a.2001



Dintre instituțiile societății civile, biserica și mass media au înregistrat cele mai înalte scoruri de încredere: în 1998- 73% și în 2001 deja 77% din respondenți aveau încredere în biserică. Pentru comparație vom remarca, că în România 71.4% din respondenți au încredere în biserică (1990). Încrederea în mass media era de 53% în ambii ani analizați, cea ce constituie un indice mai mare în comparație cu alte țări ex-sovietice: în România – 27.1%, Bulgaria- 34.6%. În 2001 în sindicate aveau încredere 14% din cei intervievați.

Sușinerea anumitor partide politice de către un anumit segment al electoratului contribuie la mobilizarea maselor pentru participarea la acțiuni politice, și determină șansele fiecărui partid la alegeri. Sușinerea partidelor de guvernământ, depinde, în mare măsură, de succesele guvernării, contribuie la cristalizarea legitimității, creșterii încrederii politice și integrarea populației în sistemul politic. Dinamismul proceselor politice, deideologizarea sferei politice a determinat mai mulți cercetători să opteze pentru teza de slăbire a credibilității partidelor politice în rândurile maselor. (Fuchs & Klingemann, *Citizens and the State*, Oxford, 1995, p.1-24. ) Printr-o analiză detaliată s-a constatat că cauzele acestor procese în diferite țări sunt diferite, în Europa de Vest cifrele încrederii față de partidele politice variază între 5 și 10 %.

Atitudinea față de partidele politice în Moldova este preponderent nefavorabilă. În 1998 la întrebarea “În ce partid politic sau alianță politică din Moldova aveți cea mai mare încredere?” 21% din respondenți au răspuns că în nici unul, iar 12% au răspuns “nu știu”. Ponderea celor nehotărâți constituia 22% și celor care nu vor vota – 8%.

**Tabelul №13\***

**Gradul de încredere față de instituttele democratice în țările Europei de Vest și de Est în 1981 și în 1990. (în %).**

Țara	Parlamentul		Sindicatetele		Presa	
	1981	1990	1981	1990	1981	1990
<b>Țările din Europa de Vest</b>						
Franța	56.2	48.3	39.4	32.0	32.4	38.3
Marea Britanie	41.2	46.0	26.8	26.0	29.5	13.9
Germania (de Vest)	53.5	50.5	36.9	35.9	33.0	34.2
Italia	30.2	31.8	27.5	33.7	30.3	39.2
Spania	49.0	42.6	32.6	39.8	47.4	51.4
Portugalia	--	33.5	--	29.0	--	35.6
Belgia	38.4	49.8	33.1	37.2	35.6	44.2
Danemarca	36.7	42.0	51.2	46.4	30.2	30.7
Norvegia	77.7	58.8	56.2	59.0	41.1	43.4
Suedia	46.6	47.1	49.1	40.3	27.3	32.9
Irlanda de Nord	47.0	46.2	22.5	24.1	32.3	16.1
Irlanda	52.5	50.3	37.4	42.6	44.3	36.2
SUA	52.5	45.7	37.5	33.4	49.3	56.3
Canada	43.6	38.0	33.1	34.9	45.1	46.3
Islanda	57.8	53.4	45.7	51.0	16.1	20.1
<b>Țările ex-socialiste</b>						
Bulgaria	--	48.2	--	31.3	--	34.6
Cehia	--	37.3	--	24.4	--	32.0
Germania (de Est)	--	40.7	--	27.8	--	21.2
Ungaria	--	39.1	--	28.8	--	39.0
Polonia	--	61.3	--	20.6	--	47.5
Slovacia	--	28.3	--	33.0	--	39.3
România	--	20.4	--	28.2	--	27.1

\*Sursa: В. Рукавишников, Л. Халман, П. Эстер. Политические культуры и социальные изменения. Международные сравнения. – М. «Совпадение», 2000, стр.134

Opțiunile politice ale alegătorilor, determinate de sondajele de opinie, au fost în corelație cu acele estimări, pe care le-au făcut și experții politologi referitor la rezultatele alegerilor. Victoria comuniștilor a fost în mare măsură previzibilă, predeterminată și de imaginea și reiting-ul liderului V. Voronin de la alegerile prezidențiale – 96. Rezultatele sondajelor, referitor la comuniști, pot fi explicate și prin fenomenul “spiralei tăcerii”, din considerentul lipsei de prestigiu, la acea perioadă, de a divulga faptul, că se vor vota “comuniștii”.

Referitor la Convenția Democratică și Mișcarea pentru o Moldovă Democratică și Prosperă rezultatele sondajului practic au coincis cu opțiunea electoratului la urnele de vot în ziua alegerilor. “Marea surpriză” a acestor alegeri, a fost fiasco-ul Partidului Democrat Agrar, care nu a depășit bariera de 4% și în rezultatul scrutinului doar 4 partide au devenit parlamentare: Partidul Comuniștilor, Convenția Democratică, Mișcarea “Pentru o Moldovă Democratică și Prosperă” și Partidul Forțelor Democratice.

**Tabelul №14**

**Gradul de încredere față de partidele politice și opțiunile de vot (martie 1998)**

Partidul	Gradul de încredere IMAS (martie 1998) (în %)	Vor vota IMAS (martie 1998 ,în %)	Rezultatele alegerilor (în %)
Partidul Comuniștilor	15	21	30,01
Convenția Democratică	13	19	19,42
Mișcarea “Pentru o Moldovă Democratică și Prosperă”	12	19	18,16
Partidul Forțelor Democratice	11	16	8,84
Partidul Dreptății Social Economice	3	4	1,95
Partidul Democrat Agrar	3	4	3,63
Alianța Civică pentru Reforme	1	3	3,29
Partidul Social Democrat	2	3	1,86
Blocul Social Democrat “Speranța”	1	1	1,31
Partidul Socialiștilor	1	1	0,59
Alt partid	1	1	
Un candidat independent		3	
Nehotărâți	12	22	
Nu votează / nici un partid	21	8	

În 2001 - 83% din respondenți au estimat, că au puțină și foarte puțină încredere în partidele politice și numai 11% - au multă și foarte multă încredere. La întrebarea

“Care dintre partidele politice din țară este în stare să contribuie astăzi la ieșirea din criză?”, 32% din persoanele intervievate au răspuns ”nici unul” iar 31% “nu știu”. Și din cei determinați să voteze 36% au indicat că nu s-au hotărât pentru care partid vor vota.

Referitor la preferințele electorale, vom remarca, că victoria considerabilă a comuniștilor la aceste alegeri a fost pe cât pronosticată, pe atât neașteptată. În condițiile adâncirii crizei economice și “pluralismului exagerat”, a declanșării “războiului tuturor împotriva tuturor”, electoratul dezorientat a preferat să voteze partidele de *origini*: partidul comuniștilor. Experții preconizau înțâietatea Partidului Comuniștilor, dar și cele mai optimiste prognoze le acordau aproximativ 45% din sufragii. Alegătorii comuniști au votat nu atât “pentru comuniști”, ci se pronunțau “împotriva” – împotriva sărăciei, scăderii nivelului de viață, șomajului, incertitudinii și neîncrederii în ziua de mâine. Cercetările efectuate în focus-grupuri au demonstrat, că Partidul Comuniștilor era votat ca “ultima speranță”, “dacă nu comuniștii, atunci nimeni”.

Victoria Blocului Electoral “Alianța Brașov”, al forței de centru, care a fost previzibilă, a fost asigurată de reiting-ul personal înalt al lui D. Brașov și de susținerea de către electorat, tradițională pentru Moldova, a “partidului puterii”. Analiza pe parcursul ultimelor alegeri ne demonstrează, că factorul puterii are tendința descreșterii geometrice: 1994 PDA – 43.2%; 1998 – PD – 18.2%; 2001 – AB – 13.4%. Cauza este înrăutățirea situației în sfera socială și scăderea nivelului de trai.

Partidul Popular Creștin Democrat în alegeri a mizat pe susținătorii fideli și tradiționali ai ideii Marii Uniri. În această campanie PPCD l-a atras și pe generalul N. Alexei, realizând o strategie de marketing electoral reușită. Problemele luptei cu corupția, instaurarea ordinii și dreptății se plasau în topul agendei populației, și aparițiile spectaculoase ale generalului N. Alexei, care accentua interesul față de aceste probleme, a avut priză la electorat. Partidul a ales o simbolică electorală adecvată, lozinca “Votează cu inima, restul nu contează” - miza pe subconștient, viza sfera emotivă și nu cea rațională a conștiinței alegătorului.

**Tabelul №15**

**Gradul de încredere față de partidele politice și opțiunile de vot  
(februarie 2001)**

Partidul, alianța politică	În cine aveți cea mai mare încredere (în%)	Indiferent dacă veți vota sau nu (în%)	Persoanele care sigur vor participa la vot (în%)	Persoanele care sigur sau probabil vor participa la vot (în%)	Rezultatele alegerilor (în%)
Partidul comuniștilor din RM	30,2	31,2	39,2	36,3	50,07
Blocul electoral “Alianța Brașov”	7,7	8,1	10,1	9,3	13,36

Partidul Renașterii și Concilierii din Moldova	3,8	4,0	4,5	4,4	5,79
Partidul Popular Creștin Democrat	2,7	2,7	3,3	3,3	8,24
Partidul Democrat din Moldova	2,6	2,3	2,7	2,5	5,02
Partidul Național Liberal	1,4	1,3	1,4	1,6	2,81
Un candidat independent	1,2	1,0			
Nici un partid sau candidat independent	16,8	8,1			
Alte partide	5,0	5,8	7,2	4,8	

Preferințele celor intervievați sunt pentru sistemul de vot uninominal (55%). Probabil că această opțiune exprimă o mai bună funcționare a relației de reprezentare a intereselor alegătorului.

În ceea ce privește modalitatea de alegere a președintelui republicii, opțiunile respondenților au fost foarte clare – 88% s-au pronunțat pentru alegerea președintelui direct de către electorat.

Încrederea populației față de liderii de opinie și liderii politici, conform rezultatelor sondajelor, pe parcursul ultimilor ani a scăzut, (cu excepția liderului comuniștilor V. Voronin). Dar a crescut considerabil procentul celor, care nu au încredere în nici unul din lideri: în 1998 – 41%; 2000 – 65,9%; 2001 – 48%, și nu au răspuns: în 2000 – 16,1%, iar în 2001 – 19,3% din respondenți.

**Tabelul №16**

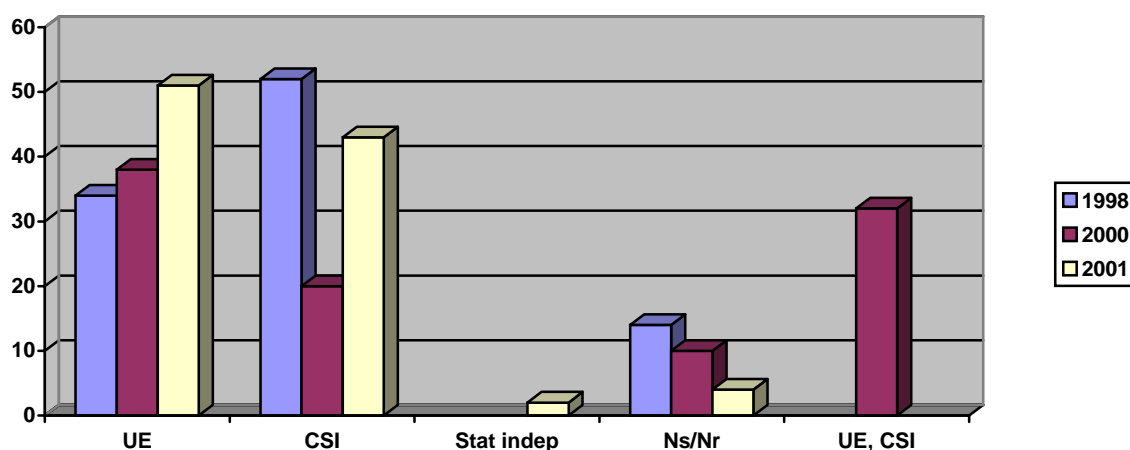
**Încrederea față de personalitățile politice din Moldova**

Personalitatea politică	1998	2000	2001
V. Voronin	9	3,7	17,1
M. Snegur	12	3,3	2,8
P. Lucinschi	18	3,1	1,3
I. Sturza		1,3	1,8
D. Braghiș		1,3	4,6
S. Urechean		1,1	
V. Matei	9		
D. Diacov	2		
M. Levițchi	3		
N. Alexei			1,2
Alții	6		3,9
În nici unul	41	65,9	48,0
Non răspuns		16,1	19,3

În privința opțiunilor de integrare internațională a Republicii Moldova, orientarea populației s-a schimbat în ultimii ani. Asistăm la schimbarea paradigmei în mentalitatea cetățenilor la nivelul conștiinței de masă, care parcurge calea reorientării de la cooperare în cadrul Comunității Statelor Independente, cu care republica menține strânse legături economice până în prezent, la integrarea în Comunitatea Europeană. Dacă în 1998 majoritatea -52% din respondenți au indicat, că pentru viitorul Moldovei ar fi bine să aibă relații mai strânse cu CSI, în 2001 coraportul de forțe s-a schimbat. Majoritatea – 51% au pledat pentru Comunitatea Europeană. Reorientarea opțiunilor de integrare internațională își are explicația, probabil, în nivelul scăzut de trai al populației și pierderea încrederii în posibilitatea colaborării cu CSI. Condițiile și costurile integrării europene nu sunt pe deplin conștientizate și raționalizate de către cetățenii republicii, mai degrabă aceasta este un “strigăt de ajutor”, exprimarea unei speranțe de a depăși starea de criză și sărăcie.

Tabelul №17

### Opțiunile referitor la integrarea internațională a Republicii Moldova



Astfel, în concluzie, putem afirma, că realizarea cercetărilor în cadrul “Barometrului de opinie publică” prezintă posibilitatea de a “deseca” realitatea din republică, de a pătrunde în esența fenomenelor și proceselor care au loc la etapa actuală.

Amploarea temelor investigate permite de a analiza în complex realitățile, de a scoate în evidență interconexiunile dintre sfera economică și cea politică, între nivelul de trai și conștiința cetățenilor.

“Barometrul” constituie o monitorizare a opiniei publice pe parcursul anilor, fiind realizat calitativ și cu validarea rezultatelor cercetărilor, aceste date pot fi analizate în comparație, urmărind schimbările în exprimarea opiniei publice pe parcursul anilor.

Rezultatele obținute pot fi utilizate atât de mass media, dar și de liderii de opinie și de liderii politici, în cercetările științifice ca date de referință și pentru publicul larg.